



Código de Ética

Alfa Laboratório

Seja bem-vindo(a) ao Alfa Laboratório!

Este Código de Ética foi elaborado para servir de guia em relação às posturas da nossa empresa, e ao que esperamos de cada membro da equipe ou parceiro de negócio. O Alfa é uma empresa ética e preza pelo respeito em todas as relações, e acreditamos que nossos colaboradores e parceiros compartilhem destes princípios, garantindo que todos os planejamentos e ações da empresa sejam sempre embasados na integridade e no respeito ao ser humano e ao meio ambiente. Pela própria natureza da atividade do Alfa, em muitas ocasiões os clientes estarão em estado de tensão e angústia, e deverão ser compreendidos e respeitados.

Além de cumprir as leis, regulamentos e normas vigentes, nos comprometemos a seguir as políticas e procedimentos internos da empresa e a agir sempre eticamente.

Se você trabalha no Alfa - ou com o Alfa - está escrevendo a história da nossa empresa. Contamos com você para cumprir, incentivar e preservar nossos valores, garantindo que o Alfa seja parte ativa na construção de uma sociedade melhor, mais ética e com respeito às diferenças.

1.

Missão, Visão e Diretrizes

O Alfa foi fundado no dia 30 de junho de 1976 pelo atual Diretor Presidente, Dr. Paulo Roberto Weirich, médico endocrinologista.

Missão

Contribuir para a melhoria do nível de saúde da comunidade, oferecendo a médicos e clientes o melhor em tecnologia e recursos humanos. Assegurar a satisfação dos clientes e colaboradores, garantindo a continuidade da empresa.

Visão

Ser referencial de excelência em Medicina Laboratorial.

Propósito

Cuidar de pessoas.

Valores

Excelência, ética, inovação, respeito, confiabilidade, colaboração, empatia e sustentabilidade.

Política da Qualidade

Buscar a excelência, através da observação às normas de qualidade, da melhoria contínua dos processos e da constante atualização profissional, visando à satisfação dos clientes e profissionais relacionados.

Este Código de Ética se aplica aos proprietários, colaboradores, estagiários, consultores, assessores, parceiros comerciais, fornecedores, prestadores de serviço, agentes e instituições públicas e privadas, e a qualquer pessoa, física ou jurídica, que venha a representar o Alfa Laboratório, bem como a suas sociedades controladas.

2.

**Condutas
Internas**

Fraudes

É proibido aos colaboradores, agir em prejuízo de outra pessoa para obter ganhos pessoais, para terceiros ou mesmo para a empresa. A adulteração de materiais ou dados, além de contrária às normas da empresa, é ilegal.

✓ Condutas Esperadas

- ▶ Sempre zelar pela integridade da empresa, interferindo ou relatando à Direção quando presenciar ou ficar sabendo de condutas inadequadas.

✗ Condutas NÃO Permitidas

- ✗ Alterar ou falsificar qualquer documento ou dado da empresa ou de clientes e fornecedores.
- ✗ Fornecer comprovantes de comparecimento com dados falsos.
- ✗ Passar-se por outro colaborador.



Postura

Esperamos que os colaboradores do Alfa sejam sempre gentis e respeitosos com clientes, colegas e parceiros, tratando a todos com cordialidade e educação.



Condutas Esperadas

- ▶ Conhecer e observar o cumprimento do Manual do Colaborador do Alfa.
- ▶ Tratar a todos de maneira igualitária, com simpatia e boa vontade, respeitando as diferenças.
- ▶ Buscar ser sempre honesto e gentil nas relações com colegas, clientes, fornecedores e outros.



Condutas NÃO Permitidas

- ✖ Tratar qualquer pessoa com hostilidade, rispidez ou de maneira a gerar um desconforto para outros e para si.
- ✖ Compartilhar informações, ainda que verdadeiras, que possam denegrir alguém ou criar um ambiente de trabalho desfavorável.

Respeito

Agressão física, psicológica ou moral não será tolerada na empresa, mesmo que a título de brincadeira. É direito e dever de todos intervir, censurar e apaziguar educadamente qualquer tipo de agressão, independentemente dos envolvidos. O tratamento respeitoso é exigido de **QUALQUER** pessoa nas dependências do Alfa.

Assédio Moral

Não aceitamos nenhum tipo de *bullying*, humilhação ou hostilidade entre os colaboradores. Nos comprometemos a apurar e combater qualquer situação que possa caracterizar assédio moral.

O QUE É ASSÉDIO MORAL?

O assédio moral se caracteriza quando ocorre - DE FORMA COMPROVADAMENTE INTENCIONAL E FREQUENTE - a exposição de uma pessoa por meio de uma conduta abusiva (gesto, palavra, escrita, comportamento, atitude etc.), ferindo sua dignidade e integridade física ou psíquica, ameaçando seu emprego ou degradando o clima de trabalho. Não depende de subordinação hierárquica.



Condutas Esperadas

- ▶ Cobrar as metas estipuladas para a sua equipe, desde que sem expor os colaboradores de forma vexatória diante de outros.
- ▶ Corrigir ou dar dicas a um colega, de maneira particular e sem causar constrangimentos.
- ▶ Cobrar bom desempenho dos integrantes de sua equipe, realizando feedbacks, desde que tais conversas não tenham a intenção de humilhar e expor o colaborador.



Condutas NÃO Permitidas

- ✖ Ignorar a presença de outra pessoa, não a cumprimentar ou não lhe dirigir a palavra na frente dos outros, deliberadamente.
- ✖ Adotar condutas abusivas, inoportunas ou ofensivas no ambiente de trabalho, sejam verbais, físicas ou gestuais, contra colegas, parceiros clientes ou visitantes.

O QUE É ASSÉDIO SEXUAL?

Constranger alguém com o intuito de obter vantagem ou favorecimento sexual, prevalecendo-se o agente da sua condição de superior hierárquico ou ascendência inerentes ao exercício de emprego, cargo ou função. Esse tipo de postura não será tolerado no laboratório.

Preservação de Recursos

Os recursos da empresa incluem, mas não se limitam, a impressoras, telefones, materiais de escritório, móveis e utensílios, material de limpeza, alimentos, recipientes de materiais objeto da coleta de Clientes, instrumentos de trabalho da área técnica, equipamentos da área técnica, EPIs e etc.

É responsabilidade de todos a preservação dos recursos e patrimônio do Alfa ou de terceiros. Portanto, cabe a todos os colaboradores zelar pelo seu local de trabalho e pela conservação dos recursos disponibilizados, bem como evitar desperdícios e gastos desnecessários.



Condutas Esperadas

- ▶ Preservar os recursos do Alfa e zelar pela sua conservação. A preservação é benéfica para todos.



Condutas Permitidas

- Apresentar à sua chefia ou à direção ideias e sugestões que possam combater o desperdício ou a deterioração dos recursos da empresa.
- Chamar atenção, educadamente, de colaboradores que não estejam agindo de forma a preservar os recursos.



Condutas NÃO Permitidas

- * Apropriar-se de recursos do Alfa, mesmo que a título de empréstimo, sem conhecimento da chefia.
- * Desperdiçar os recursos da empresa, utilizando de forma desmedida e desproporcional na realização de alguma atividade, sem justificativas.
- * Utilizar os recursos do laboratório para atender finalidades pessoais, de parentes, amigos ou colegas.

3.

Condutas Externas

Condutas em nome do Alfa

Sempre que estiver no exercício de suas funções você deve considerar que está agindo em nome do Laboratório. Cada um de nós é o Alfa, e deve ser espelho do posicionamento da empresa em todas as suas atitudes.

Clientes

O bom atendimento sempre foi prioridade no Alfa e por isso nos comprometemos a tratar todos os clientes da melhor maneira possível. Consideramos que a relação de respeito com o cliente deve ser recíproca.



Condutas Esperadas

- ▶ Agir de maneira simpática e prestativa durante todo o contato com o cliente.
- ▶ Realizar suas tarefas rigorosamente de acordo com os Procedimentos Padrão da empresa, para garantir o melhor desempenho, a qualidade e a licitude em todo o processo.
- ▶ Utilizar a Política de Privacidade do Laboratório como base para suas atitudes relacionadas aos dados dos clientes.



Condutas Permitidas

- Interromper o atendimento e exigir, educadamente, o comportamento adequado de clientes que estejam agindo de maneira desrespeitosa com você, outro colaborador ou com qualquer pessoa nas dependências do Alfa.



Condutas NÃO Permitidas

- ✖ Compartilhar ou utilizar para fins não profissionais as informações de Clientes, tais como dados cadastrais e resultados de exames.
- ✖ Fazer comentários sobre outros clientes, ou emitir opiniões com julgamento de valor, seja este de caráter comportamental, religioso, político, etc.
- ✖ Oferecer produtos e serviços que não sejam regularmente prestados pelo Alfa.

LEMBRETE



*Mesmo seus parentes, amigos e colegas, por vezes, podem ser clientes do Alfa. **Estas regras também se aplicam ao tratamento e às informações deles quando se utilizam dos serviços do Laboratório.***

Fornecedores

Relação com Fornecedores

No trato com fornecedores, todos os colaboradores do Alfa deverão desenvolver atitudes e atividades com correção técnica, compatíveis com a legislação e com os princípios éticos. A administração empenhará todos os esforços para cumprir e fazer cumprir, sempre, todas as obrigações contratuais e o critério de aceitação de produtos e serviços será sempre o da idoneidade do fornecedor e da qualidade dos produtos e serviços oferecidos.

Contratação de Fornecedores



Condutas Permitidas

- Sugerir fornecedores para o Alfa, mesmo que sejam seus parentes, desde que você não participe do processo de tomada de decisão sobre a contratação e que não receba vantagens pessoais com a contratação.
- Dar oportunidade a novos possíveis fornecedores e parceiros, desde que cumpram as exigências técnicas.



Condutas NÃO Permitidas

- ✖ Valer-se do posicionamento da empresa no mercado para obter vantagens indevidas em negociações com fornecedores e parceiros de negócios.
- ✖ Permitir que o Alfa se submeta a eventuais imposições inadequadas, desproporcionais e desconformes com nossas práticas, por demanda de fornecedores e parceiros com maior poder comercial.

Ofertas de Brindes, convites e subsídios de Fornecedores e Parceiros



Condutas Permitidas

- Aceitar brindes institucionais – que possuem a logomarca do parceiro de negócio.
- Aceitar produtos comestíveis, desde que sejam compartilhados com a sua equipe do setor.
- Aceitar convites e inscrições para eventos, pagamentos de despesas de viagens ou alimentação nas situações em que esteja participando como representante do laboratório, com conhecimento de sua chefia imediata.
- Aceitar prêmios científicos em nome do Alfa, desde que com conhecimento e aprovação da sua chefia imediata.



Condutas NÃO Permitidas

- ✖ Aceitar qualquer brinde, convite ou subsídio que assuma a forma de presente pessoal e possa ser interpretado como favorecimento, gratificação ou tentativa de influenciar na tomada de decisões.
- ✖ Utilizar recursos do laboratório para pagar custos extras decorrentes de preferências ou escolhas pessoais.

Agentes Públicos

O Alfa repudia qualquer ato que possa ser caracterizado como corrupção.



Condutas Permitidas

- Manter relacionamento com Agente Público para discussões e decisões técnicas ou comerciais.
- O Alfa pode participar de licitações, desde que todos os procedimentos estejam de acordo com a legislação.



Condutas NÃO Permitidas

- ✖ Fornecer ou realizar a simples promessa de qualquer vantagem indevida a Agente Público.

Comunicação Externa

Valorizamos a boa reputação que conquistamos em todos esses anos de excelência na prestação de serviços de laboratório. Por isso precisamos agir com cuidado e responsabilidade em relação à imprensa e mídias sociais, sempre respeitando os clientes, a comunidade e o meio ambiente.

Condutas Esperadas

- ▶ Se procurado diretamente para fornecer declarações sobre a empresa, informar que a concessão de entrevistas em nome do Alfa é avaliada pela Direção e, internamente, transmitir o contato ao setor de Marketing.
- ▶ Compreender que todas as diretrizes de Conduta e Ética da empresa se aplicam também às redes sociais.

Condutas NÃO Permitidas

- ✖ Fornecer informações que não sejam de conhecimento público pelos canais de comunicação do Alfa, a qualquer fonte externa ou através de redes sociais suas ou de terceiros.
- ✖ Divulgar em redes sociais fotografias ou vídeos capturados nas dependências do laboratório, sem autorização.
- ✖ Manifestar-se publicamente em nome do Alfa sem autorização da Direção.
- ✖ Denegrir publicamente a imagem da empresa ou de qualquer colega de trabalho.

Uso da Marca

Todos os materiais que carregam a marca e logotipos da empresa são elaborados com rigor pelo setor de Marketing. Eventuais colaborações são bem-vindas, mas sempre com o conhecimento da Direção.

Condutas NÃO Permitidas

- ✖ Criar, produzir, utilizar ou divulgar qualquer material com a marca ou logotipo do Alfa sem aprovação do setor de Marketing.

Sindicatos e Entidades de Classe

O Alfa se compromete a estabelecer diálogo construtivo e negociar de boa-fé com os representantes de um sindicato ou entidade que tenha legitimidade de representação e seja legalmente reconhecido.



Condutas Esperadas

- ▶ Filiar-se ou não a sindicatos ou entidades de classe.



Condutas NÃO Permitidas

- ✖ Agir de forma discriminatória como represália a livre associação sindical.
- ✖ Pressionar colegas a participar de eventos ou associarem-se a sindicato ou entidade.
- ✖ Também não serão aceitas condutas de abuso do poder do dirigente ou representante sindical no exercício das funções, extrapolando os poderes estatutários e as prerrogativas legais.

Concorrentes

Com as Instituições consideradas concorrentes, o Alfa deverá sempre se portar com seriedade e honestidade. Todos os colaboradores são responsáveis pela manutenção de um relacionamento saudável entre as instituições e seus integrantes. Respeitamos a livre concorrência e a liberdade do colaborador desligado de empregar-se em empresa concorrente.



Condutas Esperadas

- ▶ Manter relações pessoais com colaboradores de empresas concorrentes, desde que evite a troca de informações internas do Alfa.
- ▶ Participar de reuniões e eventos do setor, bem como cursos e congressos, ao lado de colaboradores de empresas concorrentes.



Condutas NÃO Permitidas

- ✖ Fornecer dados confidenciais, bem como informações técnicas ou de gestão.

Relação com a Comunidade

Profissionais da Saúde

Os colaboradores farão todo o esforço para que demandas de profissionais de saúde sejam atendidas rápida e acuradamente, servindo-se de todos os recursos disponíveis.

Comunidade Leiga

Nos seus relacionamentos com a comunidade leiga, o Alfa primará pela veracidade na divulgação de seus produtos e serviços. Nossas estratégias de marketing e de comunicação estarão baseadas na ética e transparência, seguindo os critérios da regulamentação de propaganda do Ministério da Saúde (Decreto Lei 238/2015).

Responsabilidade Social

O Alfa realiza gratuitamente exames para instituições de cunho filantrópico voltadas ao atendimento de necessidades da comunidade local, a critério de sua administração, bem como pode associar-se a instituições comunitárias, a organizações não governamentais e outras, para essa finalidade. Também participa e apoia campanhas de cunho social, através do setor de Marketing, do Grupo de Endomarketing e da CIPA.

Algumas instituições são permanentemente apoiadas pelo Alfa através de doações financeiras mensais:

- **Projeto Mão Amiga** (maoamigacaxias.org.br)
- **AAPECAN - Associação de Apoio a Pessoas com Câncer** (aapecan.com.br/caxias/)

Pesquisas Acadêmicas

O Alfa realiza e publica pesquisas na área de atuação através de seu setor Científico. A critério de sua administração, o Alfa também poderá participar de atividades de pesquisa realizadas por profissionais ou instituições de ensino. Em qualquer caso não se eximirá de cumprir nem de exigir o cumprimento de todos os procedimentos consagrados aplicáveis à pesquisa médica.

Manifestações político religiosas

O Alfa não adota posicionamento político e não efetua doações políticas. Também não somos uma empresa com posicionamento religioso.

Na empresa, todos serão igualmente respeitados independentemente de suas opiniões políticas, crenças religiosas ou ateísmo. A livre associação política é direito de todos os indivíduos.

✓ Condutas Esperadas

- ▶ Não manifestar seu posicionamento político ou religioso enquanto estiver no exercício de suas funções, nem em conversas com colegas e clientes, nem carregando símbolos políticos ou religiosos aparentes.

✓ Condutas Permitidas

- Manifestar posicionamento político ou religioso fora do horário de trabalho ou em horários de intervalo, desde que nunca associando sua opinião com o Alfa.

✗ Condutas NÃO Permitidas

- ✗ Tratar um colega, cliente ou parceiro de maneira diferente ou desrespeitosa em decorrência de seu posicionamento político ou religioso.
- ✗ Entrar em debates políticos ou religiosos, ou mesmo em discussões sobre esportes durante o seu trabalho.



4.

Sigilo

Confidencialidade das informações

O sigilo em nossa área é acima de tudo uma questão de ética. O segredo profissional deve ser guardado e a lei nos protege nessa guarda. Ninguém, nem um juiz ou delegado, pode solicitar o diagnóstico de um cliente. A quebra de sigilo profissional constitui crime. O Alfa elaborou uma Política de Privacidade em acordo com os princípios da empresa e com a Lei Geral de Proteção de Dados, e as atitudes relacionadas devem ser pautadas pelo que ali está disposto.

O que são informações confidenciais?

São as informações de propriedade do cliente, da empresa, dos parceiros de negócio ou dos colegas de trabalho. Qualquer informação pessoal ou dado obtido dentro da empresa é confidencial. Todos os documentos ou dados obtidos ou produzidos no exercício de sua função são propriedade do Laboratório ou do cliente.



Condutas Esperadas

- ▶ Falar sobre informações confidenciais com outros colaboradores quando as informações forem necessárias para o correto exercício das funções, de maneira discreta e nunca na presença de clientes.
- ▶ Enviar, caso necessário, informações confidenciais para e-mails da empresa.



Condutas NÃO Permitidas

- ✖ Apagar ou destruir informações produzidas no exercício de sua função.
- ✖ Comentar, discutir - presencialmente ou por telefone - assuntos que envolvam dados cadastrais, resultados de exames ou dados clínicos de Clientes, indevidamente, sem finalidade clínica.
- ✖ Acessar ou compartilhar dados e resultados de exames de Clientes sem que seja exclusivamente para o exercício de suas atividades profissionais e finalidade clínica.
- ✖ Fazer comentários externos sobre nossas rotinas, condutas, protocolos ou estrutura. Informações que dizem respeito ao Alfa devem permanecer **DENTRO** do Laboratório.
- ✖ Deixar informações confidenciais expostas em sua mesa de trabalho, tela de computador, impressoras, etc. na sua ausência.

Informações privilegiadas

São informações da empresa, relacionadas à administração, projetos, estratégias, Recursos Humanos, dados financeiros, etc. Conforme seu setor de trabalho você terá acesso a determinadas informações que não são necessárias ou não pertencem a outros colegas de trabalho ou mesmo ao exercício de suas próprias funções.

✓ Condutas Esperadas

- ▶ Manter sigilo sobre os assuntos estratégicos da empresa, sejam eles financeiros, operacionais ou legais, frente a colaboradores que não precisam ter acesso a tais informações e, principalmente, ao público externo.
- ▶ Se tiver acesso a alguma informação administrativa ou de gestão que ainda não foi divulgada aos colaboradores você não deve comentar com ninguém.

✓ Condutas Permitidas

- o Comentar sobre lançamento de campanhas, de novos produtos ou parcerias, sobre fusões ou aquisições ou sobre conquistas do Laboratório que já tenham sido divulgadas publicamente.

✗ Condutas NÃO Permitidas

- ✗ Fazer qualquer comentário, seja na empresa ou externamente, sobre informações privilegiadas, mudanças ou projetos relativos ao laboratório que ainda não tenha sido divulgados.



5.

**Cidadania
e Sustentabilidade**

Compromisso

O Alfa tem o compromisso de desenvolver uma gestão de negócio sustentável, contribuindo para uma sociedade igualitária, gerando valor para a comunidade, contribuindo com a inovação e prestando serviço relevante na área da saúde.

Fazem parte deste compromisso o relacionamento transparente com partes interessadas, o zelo pela ética e direitos humanos na gestão do negócio, a garantia da saúde e segurança de nossos colaboradores, a redução de nossos impactos ambientais, dentre outros.

No Alfa, consideramos fundamental o respeito à **DECLARAÇÃO UNIVERSAL DOS DIREITOS HUMANOS**, e por isso não admitimos quaisquer formas de discriminação, seja por gênero, orientação sexual e identidade de gênero, religião, raça, cor, idioma, condição física ou econômica, idade, opinião, origem, formação acadêmica ou qualquer outra condição. Este comportamento é esperado de todos os colaboradores, seja na seleção de novos funcionários ou em suas relações com colegas, parceiros e clientes.

Desempenho das funções

✓ Condutas Esperadas

- ▶ Fornecer condições justas, saudáveis e confortáveis para o desempenho das funções.
- ▶ Contratar, recompensar ou repreender os colaboradores somente com base no desempenho, nas realizações, na experiência e em suas condutas.
- ▶ Ouvir e respeitar a opinião dos outros, valorizando suas habilidades e experiências.

✗ Condutas NÃO Permitidas

- ✗ Ser omissos, caso presenciem algum caso de desrespeito aos direitos humanos e à diversidade.



Saúde e segurança ocupacional

Temos também o compromisso de garantir a segurança e a saúde de nossos colaboradores e das pessoas em nossas dependências, obedecendo as legislações pertinentes.

✓ Condutas Esperadas

- ▶ Cumprir sempre as normas e procedimentos do Treinamento de Biossegurança.
- ▶ Responsabilizar-se pela guarda e conservação dos EPI's, e comunicar ao RH e Segurança do Trabalho qualquer alteração que os torne impróprios para uso ou a sua eventual falta.
- ▶ Prezar pela segurança e prevenção em todas as atividades, minimizando riscos para si mesmo e para outros.

✓ Condutas Permitidas

- o Relatar à chefia imediata caso perceba possível risco para a segurança em algum material, equipamento ou veículo utilizado na empresa.
- o Comunicar qualquer situação ou comportamento que possam comprometer a segurança ou saúde dentro do Alfa.

✗ Condutas NÃO Permitidas

- * Trabalhar ou visitar setores no laboratório sem utilizar todos os EPI's indicados.



6.

**Meio
Ambiente**

Gerenciamento de resíduos

Todos os resíduos gerados no Laboratório devem ser separados conforme normas do PGRSS (Programa de Gerenciamento de Resíduos em Serviços de Saúde). As normas são apresentadas ao novo colaborador de acordo com o setor no qual ele irá trabalhar.

Condutas Esperadas

- Descartar adequadamente os resíduos gerados.

Condutas Permitidas

- Executar ações para preservar o meio ambiente, como apagar a luz ao deixar o ambiente desocupado, priorizar a compra e utilização de produtos e serviços de menor impacto ambiental, economizar água e papel, praticar a carona solidária, etc.



7.

Gestão do Código de Ética

Aprovação e Revisão do Código de Ética

Este documento foi aprovado pela Direção do Alfa Laboratório e deve ser revisado em período máximo de dois anos, sendo possível que sofra alterações pontuais a qualquer momento.

É extremamente importante para o Alfa que todos os colaboradores e parceiros estejam de acordo com as diretrizes aqui descritas. Nosso Código de Ética está disponível aos colaboradores no módulo Documentos do SysLab, e a toda a comunidade através do nosso site **alfalaboratorio.com.br**. Os colaboradores deverão registrar a leitura e sua adesão ao conteúdo deste documento digitalmente no sistema.

Também aos fornecedores de serviços terceirizados e aos nossos parceiros de negócios será fornecido acesso ao documento e solicitada adesão.

Responsabilidade Pessoal

Ao aderir ao Código de Ética você se compromete a demonstrar integridade cumprindo suas disposições, bem como as normas internas e a legislação vigente. Aceitar essa responsabilidade é primar pela ética em nossos relacionamentos e decisões, o que demonstra nossa disposição em participar da construção de uma sociedade cada vez melhor.

Quando você não tiver certeza sobre o que deve fazer em alguma situação, avalie:

- Sou autorizado a fazer isso?
- Essa é a coisa certa a fazer?
- Eu ficaria orgulhoso de contar a alguém que fiz isso?
- Essa atitude é legal e condiz com as diretrizes do Código de Ética do Alfa?
- Se outra pessoa fizesse isso, eu apoiaria?

Violações e Consequências

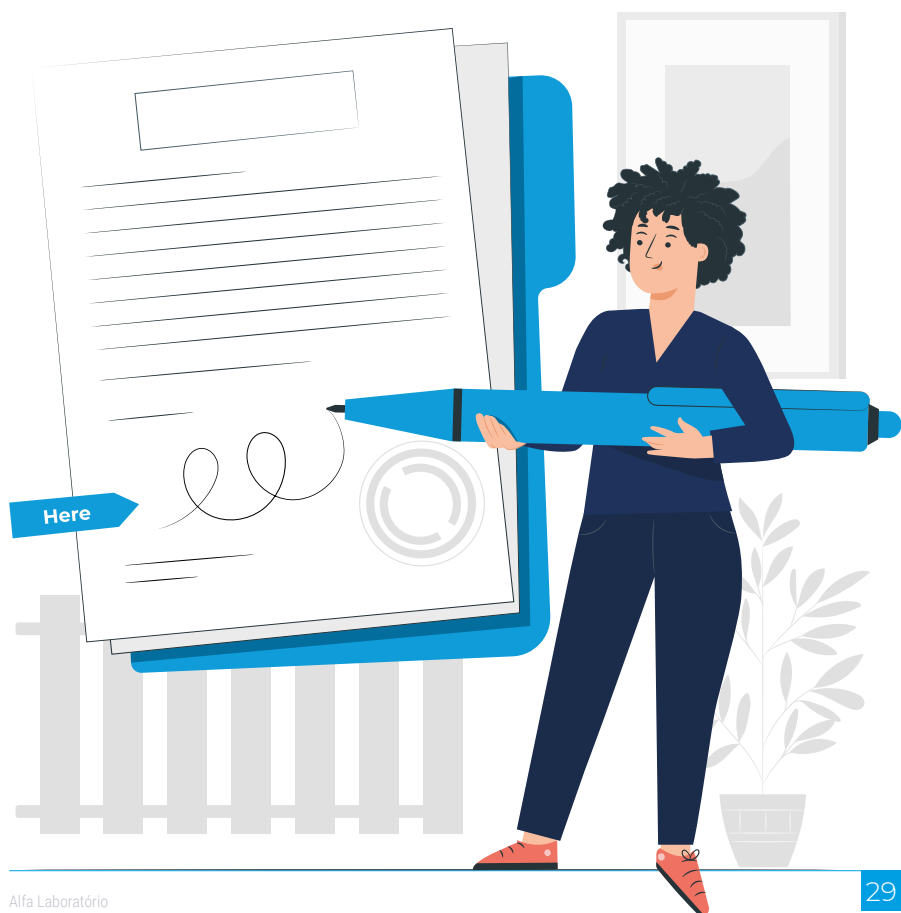
O descumprimento deste Código de Ética poderá implicar em penalidades de acordo com a gravidade do fato, podendo ser aplicadas advertência, suspensão ou dispensa com justa causa, assim como medidas previstas na Consolidação das Leis Trabalhistas - CLT.

Termo de Adesão ao Código de Ética do Alfa

Ao efetuar o registro de leitura deste documento no Syslab através de acesso com meu usuário e senha, declaro que tomei conhecimento do Código de Ética do Alfa e, após ler e entender seu conteúdo, estou ciente das regras nele contidas e assumo o compromisso de seguir tais diretrizes nas minhas atividades profissionais, sob pena de sofrer medidas disciplinares, nos termos da Consolidação das Leis do Trabalho - CLT e até a responsabilização civil e criminal, conforme o que está previsto em lei.

Declaro que, neste momento, não estou em nenhuma situação que viole estas diretrizes e que não conheço nenhuma circunstância que possa gerar qualquer conflito com as regras nele contidas.

Comprometo-me a zelar pelo cumprimento deste Código e a atuar sobre situações de não conformidade com estes documentos.





TERMO DE ADESÃO AO CÓDIGO DE ÉTICA DO ALFA

Ao efetuar o registro de leitura deste documento no Syslab através de acesso com meu usuário e senha, declaro que tomei conhecimento do Código de Ética do Alfa e, após ler e entender seu conteúdo, estou ciente das regras nele contidas e assumo o compromisso de seguir tais diretrizes nas minhas atividades profissionais, sob pena de sofrer medidas disciplinares, nos termos da Consolidação das Leis do Trabalho - CLT e até a responsabilização civil e criminal, conforme o que está previsto em lei.

Declaro que, neste momento, não estou em nenhuma situação que viole estas diretrizes e que não conheço nenhuma circunstância que possa gerar qualquer conflito com as regras nele contidas.

Comprometo-me a zelar pelo cumprimento deste Código e a atuar sobre situações de não conformidade com estes documentos.



Pra Vida Inteira

alfalaboratorio.com.br

54 3290.3000

 @vounoalfa

  alfalaboratorio